

**Naturschutzfachliche Angaben zur  
artenschutzrechtlichen Prüfung (saP) bezüglich  
der Verbotstatbestände nach § 44 BNatSchG  
für den Bebauungsplan  
"Krumbach Ost – Südlich vom Badweg"  
Stadt Krumbach**

25.11.2024

**Auftraggeber:**

Ingenieurbüro Gansloser  
GmbH & Co. KG  
Robert-Bosch-Straße 1  
89568 Hermaringen

**Auftragnehmer:**



**DR. ANDREAS SCHULER**

Büro für Landschaftsplanung  
und Artenschutz

Schützenstraße 32  
89231 Neu-Ulm  
[info@schuler-landschaft.de](mailto:info@schuler-landschaft.de)

**Bearbeitung:**

Dr. Andreas Schuler  
Dr. Tania P. Gonzalez  
Dr. Pablo Valverde

<b>1 Einleitung .....</b>	<b>3</b>
1.1 Lage, Abgrenzung und Beschreibung des Untersuchungsgebietes .....	3
<b>2 Gesetzliche und sonstige Grundlagen .....</b>	<b>5</b>
2.1 Gesetzliche Grundlagen .....	5
2.2 Zugriffsverbote und Ausnahmeveraussetzungen nach BNatSchG .....	5
<b>3 Vorgehensweise.....</b>	<b>7</b>
3.1 Relevanzprüfung/Abschichtung .....	7
3.2 Untersuchungsumfang und Begehungsdaten .....	7
<b>4 Darstellung der in Betracht kommenden Wirkungen .....</b>	<b>8</b>
4.1 Baubedingte Wirkfaktoren/Wirkprozesse .....	8
4.2 Anlagebedingte Wirkfaktoren/Wirkprozesse .....	8
4.3 Betriebsbedingte Wirkfaktoren.....	8
<b>5 Maßnahmen zur Vermeidung und zur Sicherung der kontinuierlichen ökologischen Funktionalität.....</b>	<b>9</b>
5.1 Maßnahmen zur Vermeidung .....	9
5.2 Maßnahmen zur Sicherung der kontinuierlichen ökologischen Funktionalität (vorgezogene Ausgleichsmaßnahmen i.S.v. § 44 Abs. 5 BNatSchG) .....	9
<b>6 Bestand sowie Darlegung der Betroffenheit der Arten .....</b>	<b>9</b>
6.1 Bestand und Betroffenheit der Arten nach Anhang IV der FFH-Richtlinie .....	9
6.1.1 Baumhöhlen und Gebäudeuntersuchungen .....	9
6.1.2 Fledermäuse .....	10
6.1.3 Weitere Säugetierarten.....	14
6.1.4 Reptilien .....	14
6.1.5 Weitere Arten .....	14
<b>7 Bestand und Betroffenheit europäischer Vogelarten nach Artikel 1 der Vogelschutzrichtlinie.....</b>	<b>14</b>
7.1.1 Prognose und Bewertung bezüglich der Verbotstatbestände nach § 44 BNatSchG .....	16
<b>8 Fazit .....</b>	<b>18</b>
<b>9 Zitierte und weiterführende Literatur.....</b>	<b>19</b>
<b>10 Anhang: .....</b>	<b>20</b>
10.1 Abschichtung/Relevanzprüfung.....	20
10.2 Gesetzliche Grundlagen – Erläuterungen zu den Begriffsbestimmungen .....	23

# 1 Einleitung

## 1.1 Lage, Abgrenzung und Beschreibung des Untersuchungsgebietes

Das Untersuchungsgebiet liegt am östlichen Siedlungsrand von Krumbach und besteht aus landwirtschaftlichen Flächen. Im Südosten sind Gehölze vorhanden. Der im Luftbild erkennbar Baum ist bereits gefällt worden.

Das Planungsgebiet und das Untersuchungsgebiet sind in Abb. 1 dargestellt.



Abb. 1: Lage der Untersuchungsfläche (Rot=Untersuchungsfläche, Schwarz=Geltungsbereich  
(Luftbild aus <https://geoportal.bayern.de/bayernatlas>)



Es ist die Ausweisung eines großen Wohngebiets von ca. 1,88 ha innerhalb des Planungsgebiets geplant (s. folgende Abb.).

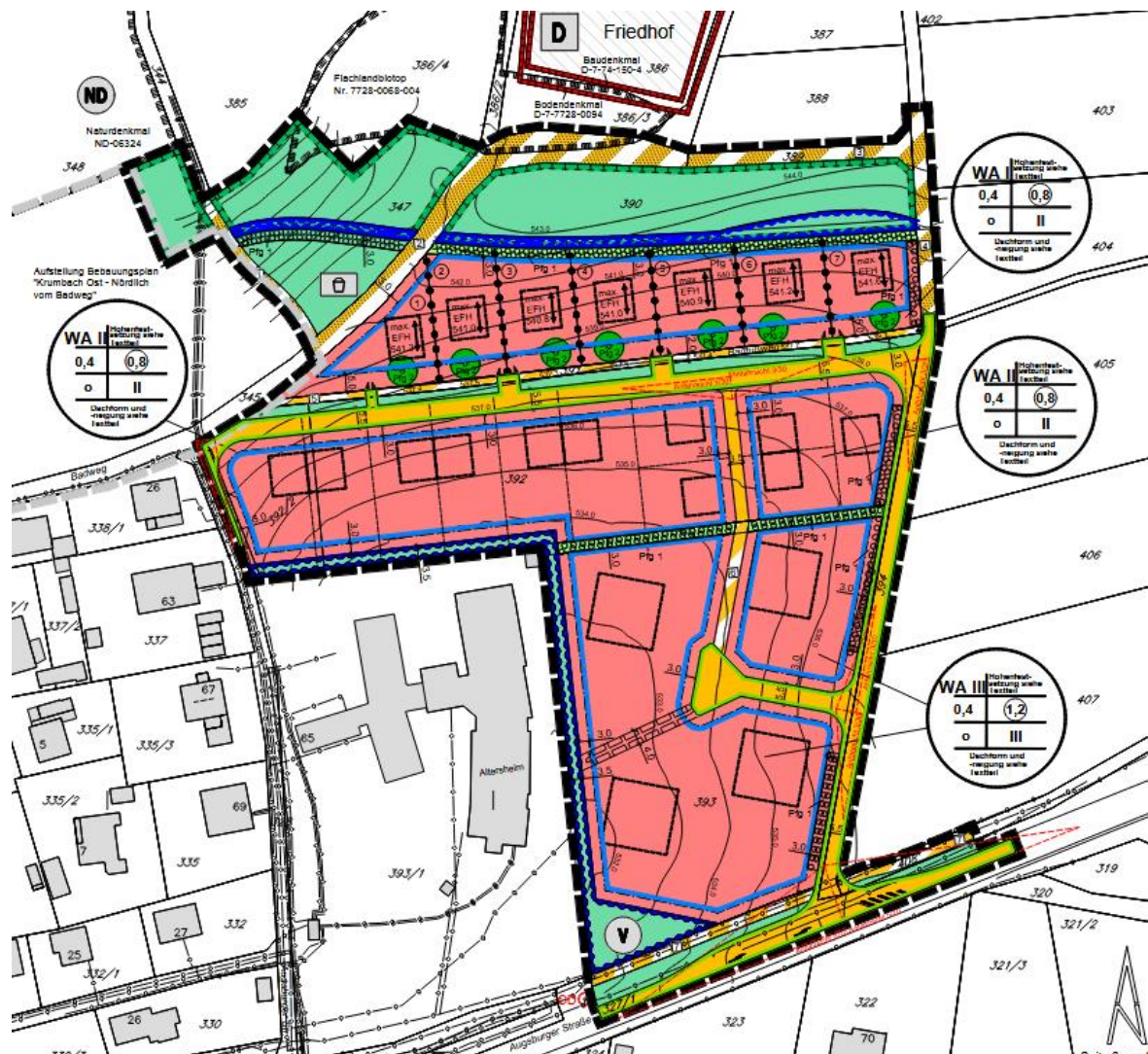


Abb. 2: Lageplan Bauvorhaben (Gansloser, 2024)

## 2 Gesetzliche und sonstige Grundlagen

### 2.1 Gesetzliche Grundlagen

Die Bearbeitung der artenschutzrechtlichen Eingriffsregelung basiert auf folgenden gesetzlichen Grundlagen:

- BNatSchG in der Fassung vom 29. Juli 2009. Zuletzt geändert durch Art. 3 G v. 08.12.2022 2240.
- Bayerisches Naturschutzgesetz (BayNatSchG) vom 23. Februar 2011 (GVBl. S. 82, BayRS 791-1-U), das zuletzt durch Gesetz v. 24. Juli 2019 (GVBl. S. 405) und durch § 1 des Gesetzes vom 24. Juli 2019 (GVBl. S. 408) geändert worden ist.
- Richtlinie 92/43/EWG des Rates der Europäischen Gemeinschaften vom 21. Mai 1992 zur Erhaltung der natürlichen Lebensräume sowie der wildlebenden Tiere und Pflanzen (FFH-RL).
- Richtlinie (79/409/EWG) des Rates der Europäischen Gemeinschaften vom 2. April 1979 über die Erhaltung der wildlebenden Vogelarten (VRL).

### 2.2 Zugriffsverbote und Ausnahmevoraussetzungen nach BNatSchG

Nach § 44 Abs. 1 BNatSchG ist es ist verboten,

1. wild lebenden Tieren der besonders geschützten Arten nachzustellen, sie zu fangen, zu verletzen oder zu töten oder ihre Entwicklungsformen aus der Natur zu entnehmen, zu beschädigen oder zu zerstören,
2. wild lebende Tiere der streng geschützten Arten und der europäischen Vogelarten während der Fortpflanzungs-, Aufzucht-, Mauser-, Überwinterungs- und Wanderungszeiten erheblich zu stören; eine erhebliche Störung liegt vor, wenn sich durch die Störung der Erhaltungszustand der lokalen Population einer Art verschlechtert,
3. Fortpflanzungs- oder Ruhestätten der wildlebenden Tiere der besonders geschützten Arten aus der Natur zu entnehmen, zu beschädigen oder zu zerstören,
4. wild lebende Pflanzen der besonders geschützten Arten oder ihre Entwicklungsformen aus der Natur zu entnehmen, sie oder ihre Standorte zu beschädigen oder zu zerstören.

(5) Ergänzend gilt im Kontext des Verfahrens nach § 44 Abs. 5 und 6 BNatSchG n.F.

Für nach § 15 Absatz 1 unvermeidbare Beeinträchtigungen durch Eingriffe in Natur und Landschaft, die nach § 17 Absatz 1 oder Absatz 3 zugelassen oder von einer Behörde durchgeführt werden, sowie für Vorhaben im Sinne des § 18 Absatz 2 Satz 1 gelten die Zugriffs-Besitz- und Vermarktungsverbote nach Maßgabe der Sätze 2 bis 5. Sind in Anhang IV Buchstabe a der Richtlinie 92/43/EWG aufgeführte Tierarten, europäische Vogelarten oder solche Arten betroffen, die in einer Rechtsverordnung nach § 54 Absatz 1 Nummer 2 aufgeführt sind, liegt ein Verstoß gegen

1. das Tötungs- und Verletzungsverbot nach Absatz 1 Nummer 1 nicht vor, wenn die Beeinträchtigung durch den Eingriff oder das Vorhaben das Tötungs- und

Verletzungsrisiko für Exemplare der betroffenen Arten nicht signifikant erhöht und diese Beeinträchtigung bei Anwendung der gebotenen, fachlich anerkannten Schutzmaßnahmen nicht vermieden werden kann,

2. das Verbot des Nachstellens und Fangens wild lebender Tiere und der Entnahme, Beschädigung oder Zerstörung ihrer Entwicklungsformen nach Absatz 1 Nummer 1 nicht vor, wenn die Tiere oder ihre Entwicklungsformen im Rahmen einer erforderlichen Maßnahme, die auf den Schutz der Tiere vor Tötung oder Verletzung oder ihrer Entwicklungsformen vor Entnahme, Beschädigung oder Zerstörung und die Erhaltung der ökologischen Funktion der Fortpflanzungs- oder Ruhestätten im räumlichen Zusammenhang gerichtet ist, beeinträchtigt werden und diese Beeinträchtigungen unvermeidbar sind,
3. das Verbot nach Absatz 1 Nummer 3 nicht vor, wenn die ökologische Funktion der von dem Eingriff oder Vorhaben betroffenen Fortpflanzungs- und Ruhestätten im räumlichen Zusammenhang weiterhin erfüllt wird.

Soweit erforderlich, können auch vorgezogene Ausgleichsmaßnahmen festgelegt werden. Für Standorte wild lebender Pflanzen der in Anhang IV Buchstabe b der Richtlinie 92/43/EWG aufgeführten Arten gelten die Sätze 2 und 3 entsprechend. Sind andere besonders geschützte Arten betroffen, liegt bei Handlungen zur Durchführung eines Eingriffs oder Vorhabens kein Verstoß gegen die Zugriffs-, Besitz- und Vermarktungsverbote vor.

Die Zugriffs- und Besitzverbote gelten nicht für Handlungen zur Vorbereitung gesetzlich vorgeschriebener Prüfungen, die von fachkundigen Personen unter größtmöglicher Schonung der untersuchten Exemplare und der übrigen Tier- und Pflanzenwelt im notwendigen Umfang vorgenommen werden. Die Anzahl der verletzten oder getöteten Exemplare von europäischen Vogelarten und Arten der in Anhang IV Buchstabe a der Richtlinie 92/43/EWG aufgeführten Tierarten ist von der fachkundigen Person der für Naturschutz und Landschaftspflege zuständigen Behörde jährlich mitzuteilen.

Von den Verboten des § 44 können im Einzelfall nach § 45 Abs. 7 S. 1 Nrn. 1 bis 5 BNatSchG n.F. weitere Ausnahmen zugelassen werden. Im Kontext des Verfahrens relevant sind § 45 Abs. 7 S. 1 Nr. 5 BNatSchG n.F.:

1. aus anderen zwingenden Gründen des überwiegenden öffentlichen Interesses einschließlich solcher sozialer oder wirtschaftlicher Art.

Ergänzend gilt nach § 45 Abs. 7 S. 2 bis 5 BNatSchG n.F.:

Eine Ausnahme darf nur zugelassen werden, wenn zumutbare Alternativen nicht gegeben sind und sich der Erhaltungszustand der Populationen einer Art nicht verschlechtert, soweit nicht Artikel 16 Absatz 1 der Richtlinie 92/43/EWG weiter gehende Anforderungen enthält. Artikel 16 Absatz 3 der Richtlinie 92/43/EWG und Artikel 9 Absatz 2 der Richtlinie 79/409/EWG sind zu beachten. Die Landesregierungen können Ausnahmen auch allgemein durch Rechtsverordnung zulassen. Sie können die Ermächtigung nach Satz 4 durch Rechtsverordnung auf andere Landesbehörden übertragen.

Weitere detailliertere Erläuterungen finden sich im Anhang (Abschnitt 9.2).

### 3 Vorgehensweise

Die Vorgehensweise orientiert sich an der Arbeitshilfe „Spezielle artenschutzrechtliche Prüfung-Prüfablauf“ (LfU 2020).

#### 3.1 Relevanzprüfung/Abschichtung

Nach einer Übersichtsbegehung wurden in Abstimmung mit der unteren Naturschutzbehörde im Rahmen einer internen, vorhabensbezogenen Abschichtung als relevante Artengruppen die Vögel, Fledermäuse und Reptilien festgelegt.

Ein Vorkommen bzw. eine Betroffenheit aller anderen Arten kann aufgrund der Abschichtungskriterien (s. LfU 2020) mit hinreichender Sicherheit ausgeschlossen werden. Das Ergebnis der Abschichtung für die nicht untersuchten Arten ist im Anhang dargestellt.

Die Bearbeitung der Arten erfolgt anhand der unten dargestellten Begehungen, die im Vorfeld mit der unteren Naturschutzbehörde abgestimmt wurden.

#### 3.2 Untersuchungsumfang und Begehungsdaten

**Baumhöhlen- und Gebäudeuntersuchungen:** 18.04.2024.

**Vögel:** Fünf morgendliche Begehungen am 07.04., 30.04., 07.05., 29.05., 10.06. und 26.06.2024. Die Vogelkartierung (Revierkartierung) und Auswertung erfolgte nach Südbeck et al. (2005).

**Fledermäuse:** Vier Begehungen mit Detektor (Batlogger Firma Elekon): 04.06., 08.07., 31.08., und 21.09.2024.

**Reptilien:** Fünf Begehungen nach Hachtel et al. (2009) mit Untersuchung der relevanten Habitatstrukturen am 19.05., 26.06., 12.07., 30.08., und 07.09.2024.

## **4 Darstellung der in Betracht kommenden Wirkungen**

### **4.1 Baubedingte Wirkfaktoren/Wirkprozesse**

Es ist die Entwicklung von Wohnraum ist geplant. Der Verlust von Lebensräumen, Barrierewirkungen und Zerschneidungen von Lebensräumen sind daher nicht auszuschließen. Baubedingt sind Lärm-, Staub- und Schadstoffimmissionen zu erwarten. Ferner sind Wirkungen durch Erschütterungen, Licht, Menschen- und Verkehrsbewegungen möglich.

### **4.2 Anlagebedingte Wirkfaktoren/Wirkprozesse**

Es sind neue Gebäude geplant. Kollisionsrisiken, Zerschneidungseffekte und Barrierewirkungen sowie Wirkungen durch eine Veränderung des Mikroklimas können aber aufgrund der Vorbelastung (Siedlungsrand) ausgeschlossen werden. Diese Wirkungen werden daher nicht weiter geprüft.

### **4.3 Betriebsbedingte Wirkfaktoren**

Es findet eine Änderung der Nutzung von Landwirtschaft zu Wohngebiet statt. Relevante Wirkungen wie Störungen durch Lärm, Menschen- und Verkehrsbewegungen können aber mit Blick auf die Vorbelastung (bestehende Siedlung, Verkehr) und die geringe Zusatzbelastung ausgeschlossen werden. Diese Wirkungen werden daher nicht weiter geprüft.



## **5 Maßnahmen zur Vermeidung und zur Sicherung der kontinuierlichen ökologischen Funktionalität**

### **5.1 Maßnahmen zur Vermeidung**

#### V1: Rodung von Gehölze (Vorsorgemaßnahme):

Rodung Gehölze zwischen dem 1.10. und Ende Februar. Bei einer Rodung außerhalb dieses Zeitraumes sind die betroffenen Bäume von einer fachkundigen Person auf das Vorkommen von Vögeln zu untersuchen. Sollten Vögel nachgewiesen werden, so ist das weitere Vorgehen mit der unteren Naturschutzbehörde abzustimmen.

Ist beabsichtigt die Gehölze zwischen dem 1.3. und 30.9. zu roden, so ist vorab eine Genehmigung bei der unteren Naturschutzbehörde zu beantragen.

#### V2: Baustelleneinrichtungsflächen:

Auf Baustelleneinrichtungsflächen an Gehölzrändern ist zu verzichten (Abstand mindestens 10 m).

### **5.2 Maßnahmen zur Sicherung der kontinuierlichen ökologischen Funktionalität (vorgezogene Ausgleichsmaßnahmen i.S.v. § 44 Abs. 5 BNatSchG)**

Vorgezogene Ausgleichsmaßnahmen sind nicht notwendig.

## **6 Bestand sowie Darlegung der Betroffenheit der Arten**

### **6.1 Bestand und Betroffenheit der Arten nach Anhang IV der FFH-Richtlinie**

#### **6.1.1 Baumhöhlen und Gebäudeuntersuchungen**

Im Rahmen der Baumhöhlenkartierung wurden am nördlichen Rand des Plangebietes Baumhöhlen mit Quartierpotenzial für Fledermäuse festgestellt (siehe Abbildungen unten). Ein Baum im Süden des Untersuchungsgebiets war bereits gefällt worden, als die Erhebungen begannen.

Greifvogelhorste wurden nicht festgestellt.



Abb. 3: Baumhöhlen Dokumentation

### 6.1.2 Fledermäuse

Die Ergebnisse der Erhebungen zeigen eine unterdurchschnittliche artenreiche Fledermauspopulation (Abbildung 4). Die Fledermausaktivität konzentriert sich auf die Ränder des Projektgebiets bzw. auf die Leitstrukturen und Jagdhabitats (Baumreihen, Gehölzränder).

Es wurden keine Aus- oder Anflüge von Bäumen oder Gebäude festgestellt.

Insgesamt wurden fünf Arten sicher bestimmt (Zwergfledermaus, Weißrand-/Rauhautfledermaus, Großer Abendsegler, Großes Mausohr und Breitflügelfledermaus). Für die weiteren unten aufgelisteten Arten ist aufgrund nicht bis auf Art-Ebene auswertbarer Rufe ein potentielles Vorkommen möglich.

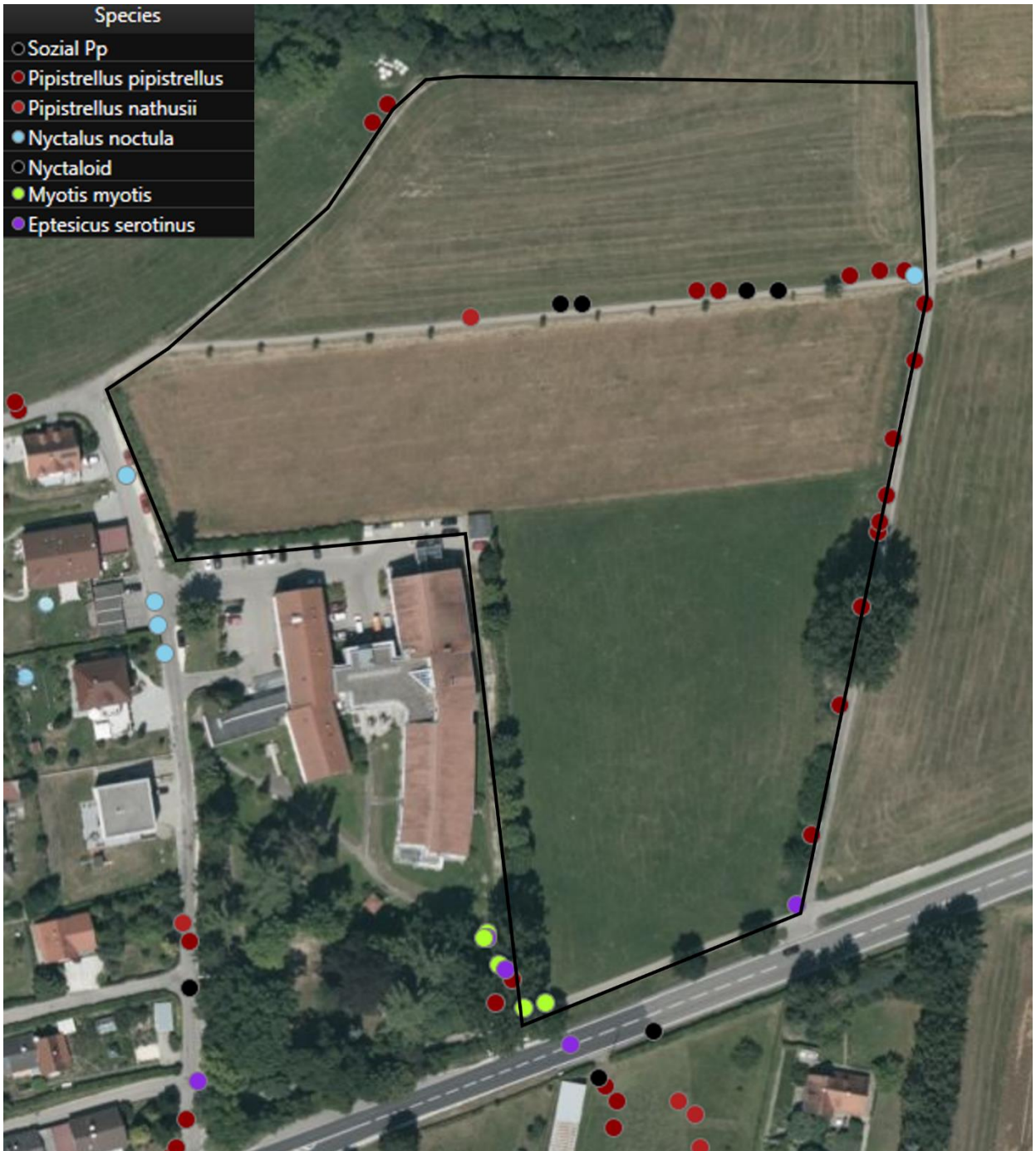


Abb.4: Fledermausaktivitäten

**Tab. 1:** Vorkommende Fledermausarten im Untersuchungsgebiet: RL BY/D = Rote Liste Bayern/Deutschland: 0 = ausgestorben oder verschollen, 1 = vom Aussterben bedroht, 2 = stark gefährdet, 3 = gefährdet, R = extrem seltene Arten und Arten mit geographischer Restriktion, i = gefährdete wandernde Art, G = Gefährdung anzunehmen, aber Status unbekannt, V = Arten der Vorwarnliste, D = Daten mangelhaft, \* = ungefährdet, k. E. = keine Einstufung; Schutz: b = besonders geschützt, s = streng geschützt; FFH: II = Anhang II, IV = Anhang IV. EZK: Erhaltungszustand Kontinental: u = ungünstig, g = günstig.

Arten		Gefährdung		Schutz		EZK
Wiss. Name	Dt. Name	RL BY	RL D	BNat SchG	FFH	
<i>Eptesicus serotinus</i>	Breitflügelfledermaus	3	3	b, s	IV	u
<i>Myotis brandtii/mystacinus</i>	Bartfledermäuse	2/*	*/*	b, s	IV	u
<i>Myotis daubentonii</i>	Wasserfledermaus	*	*	b, s	IV	g
<i>Myotis myotis</i>	Großes Mausohr	*	*	b, s	II/IV	u
<i>Nyctalus leisleri</i>	Kleiner Abendsegler	2	D	b, s	IV	u
<i>Nyctalus noctula</i>	Großer Abendsegler	*	V	b, s	IV	u
<i>Pipistrellus kuhlii/nathusii</i>	Weißrand-/Rauhautfledermaus	*/*	*/*	b, s	IV	g/u
<i>Pipistrellus pipistrellus</i>	Zwergfledermaus	*	*	b, s	IV	g
<i>Vespertilio murinus</i>	Zweifarbflodermas	*/2	3/1	b, s	IV	u

**6.1.2.1 Prognose und Bewertung bezüglich der Verbotstatbestände nach § 44 BNatSchG**

**Alle Fledermäuse laut Tabelle 1 (Es wird nur ein Formular für allen Arten ausgefüllt, da die Wirkungen für alle Arten gleich sind)**

**1. Grundinformationen**

**Rote-Liste Status Deutschland:**    **Bayern:**

**Art im UG:**  nachgewiesen  potenziell möglich

**Erhaltungszustand** der Art auf Ebene der kontinentalen biogeographischen Region

günstig     ungünstig – unzureichend     ungünstig – schlecht

Die Rote Liste Einstufungen und die Erhaltungszustände sind der Tabelle 1 zu entnehmen.

**Lokale Population:**

Eine Bewertung der lokalen Populationen ist aufgrund des nur geringen Untersuchungsbereiches nicht möglich. Es wird aber davon ausgegangen, dass die bayernweiten Einstufungen auf die lokalen Populationen übertragen werden können.

Der **Erhaltungszustand** der lokalen Population wird demnach bewertet mit: siehe Tabelle 1

hervorragend (A)     gut (B)     mittel – schlecht (C)



**Alle Fledermäuse laut Tabelle 1 (Es wird nur ein Formular für allen Arten ausgefüllt, da die Wirkungen für alle Arten gleich sind)****2.1 Prognose des Schädigungsverbots für Lebensstätten nach § 44 Abs. 1 Nr. 3 i.V.m. Abs. 5 Satz 1 - 3 u. 5 BNatSchG**

Im Zuge der Ausflugsbeobachtungen konnten keine Hinweise auf besetzte tradierte Quartiere festgestellt werden. Eine Schädigung ist daher auszuschließen. Ferner ist zum nördlich angrenzenden Wald ein Pufferbreich geplant. Damit ist auch eine indirekte Betroffenheit auszuschließen. Vorsorglich wird noch die Vermeidungsmaßnahme 2 festgelegt.

Sporadisch genutzte Tagesquartiere sind nicht auszuschließen, diese sind artenschutzrechtlich aber nicht relevant.

Konfliktvermeidende Maßnahmen erforderlich:

V2: Baustelleneinrichtungsflächen:

Auf Baustelleneinrichtungsflächen an Gehölzrändern ist zu verzichten (Abstand mindestens 10 m).

CEF-Maßnahmen erforderlich:

- nein

**Schädigungsverbot ist erfüllt:**  ja  nein

**2.2 Prognose des Störungsverbots nach § 44 Abs. 1 Nr. 2 i.V.m. Abs. 5 Satz 1, 3 u. 5 BNatSchG**

Eine erhebliche Störung ist aufgrund der Vorbelastung durch die vorhandenen Immissionen und der Lage am Siedlungsrand ausgeschlossen (s. Abschnitt 4). Alle vorkommenden Arten sind an diese Wirkungen angepasst bzw. unempfindlich gegenüber diesen Wirkungen wie Vorkommen in stärker belasteten Gebieten (Kirchtürmen, Autobahnbrücken, Industrieanlagen) zeigen.

Konfliktvermeidende Maßnahmen erforderlich:

- nein

CEF-Maßnahmen erforderlich:

- nein

**Störungsverbot ist erfüllt:**  ja  nein

**2.3 Prognose des Tötungs- und Verletzungsverbots nach § 44 Abs. 1 Nr. 1 i.V.m. Abs. 5 Satz 1, 2 u. 5 BNatSchG**

Eine Tötung von Fledermäusen in Verbindung mit der Zerstörung von Fortpflanzungs- und Ruhestätten ist auszuschließen, da keine tradierten Quartiere festgestellt wurden.

**Alle Fledermäuse laut Tabelle 1 (Es wird nur ein Formular für allen Arten ausgefüllt, da die Wirkungen für alle Arten gleich sind)**

Ferner ist zum nördlich angrenzenden Wald ein Pufferbereich geplant. Damit ist auch eine indirekte Betroffenheit auszuschließen. Vorsorglich wird noch die Vermeidungsmaßnahme 2 festgelegt.

Alle anderen Wirkungen töten oder verletzen nicht (s. auch die Ausführungen zu der „Prognose des Störungsverbots“).

Konfliktvermeidende Maßnahmen erforderlich:

V2: Baustelleneinrichtungsflächen:

Auf Baustelleneinrichtungsflächen an Gehölzrändern ist zu verzichten (Abstand mindestens 10 m).

CEF-Maßnahmen erforderlich:

- nein

**Tötungsverbot ist erfüllt:**  ja  nein

### 6.1.3 Weitere Säugetierarten

Eine Betroffenheit von weiteren Säugetierarten (Haselmaus, Wildkatze, Luchs, Biber) kann aufgrund der Habitatstruktur und der Siedlungsrandlage ausgeschlossen werden. Eine weitere Prüfung der Arten entfällt damit (s. auch Abschichtungstabelle im Anhang).

### 6.1.4 Reptilien

Reptilien, insbesondere die Zauneidechse, wurde nicht nachgewiesen. Eine weitere Prüfung der Artengruppe entfällt damit.

### 6.1.5 Weitere Arten

Vorkommen bzw. Betroffenheiten von weiteren artenschutzrechtlich relevanten Arten (bspw. Amphibien, Käfer, Libellen, Muscheln) können aufgrund der Habitatstruktur ausgeschlossen werden. Eine weitere Prüfung der Arten entfällt damit (s. auch Abschichtungstabelle im Anhang).

## 7 Bestand und Betroffenheit europäischer Vogelarten nach Artikel 1 der Vogelschutzrichtlinie

Es wurden die in Tab. 2 und Abb. 5 dargestellten Brutvogelarten festgestellt.

Auf der geplanten Baufläche sind keine Brutvögel vorhanden.



In den Bäumen und Hecken am Rand bzw. im Umfeld der Planfläche wurde eine durchschnittliche Avizönose mit überwiegend häufigen und ungefährdeten Arten festgestellt. Hervorzuheben sind die gefährdeten bzw. rückläufigen Arten Feldsperling, Haussperling und Star.

Als Nahrungsgäste oder Durchzügler wurden Gartenbaumläufer, Grünfink, Rotmilan, Schwarzmilan, Sommergoldhähnchen, Wacholderdrossel und Zilpzalp registriert.

**Tab. 2:** Brutvögel des Untersuchungsgebiets: RL BY/D = Rote Liste Bayern/Deutschland: 0 = ausgestorben oder verschollen, 1 = vom Aussterben bedroht, 2 = stark gefährdet, 3 = gefährdet, R = extrem seltene Arten und Arten mit geographischer Restriktion, i = gefährdete wandernde Art, G = Gefährdung anzunehmen, aber Status unbekannt, V = Arten der Vorwarnliste, D = Daten mangelhaft, \* = ungefährdet, k. E. = keine Einstufung; Schutz: b = besonders geschützt, s = streng geschützt; VSR: Vogelschutzrichtlinie: A I = Anhang I; Nistplatztreue (BMU): 0 = keine Ortstreue, 1 = durchschnittliche Ortstreue, 2 = hohe Ortstreue, 3 = hohe Nistplatztreue, 4 = hohe Nesttreue.

Grau = Gebäude-, Höhlen- und Nischenbrüter							
Grün = Freibrüter							
Arten Dt. Name	Wiss. Name	Kürzel Abb.	Gefährdung		Schutz		Nistplatztreue
			RL BY	RL D	Bnat SchG	VSR	
Amsel	<i>Turdus merula</i>	A	*	*	b		2
Bachstelze	<i>Motacilla alba</i>	Ba	*	*	b		1
Blaumeise	<i>Cyanistes caeruleus</i>	Bm	*	*	b		3
Buchfink	<i>Fringilla coelebs</i>	B	*	*	b		2
Feldsperling	<i>Passer montanus</i>	Fe	V	V	b		0 bis 2
Grünfink	<i>Chloris chloris</i>	Gf	*	*	b		1 bis 2
Goldammer	<i>Emberiza citrinella</i>	G	*	*	b		2
Haussperling	<i>Passer domesticus</i>	H	V	*	b		2
Kleiber	<i>Sitta europaea</i>	Kl	*	*	b		1 bis 2
Kohlmeise	<i>Parus major</i>	K	*	*	b		2
Mönchgrasmücke	<i>Sylvia atricapilla</i>	Mg	*	*	b		2
Ringeltaube	<i>Columba palumbus</i>	Rt	*	*	b		1 bis 4
Rotkehlchen	<i>Erithacus rubecula</i>	R	*	*	b		2
Star	<i>Sturnus vulgaris</i>	S	*	3	b		2

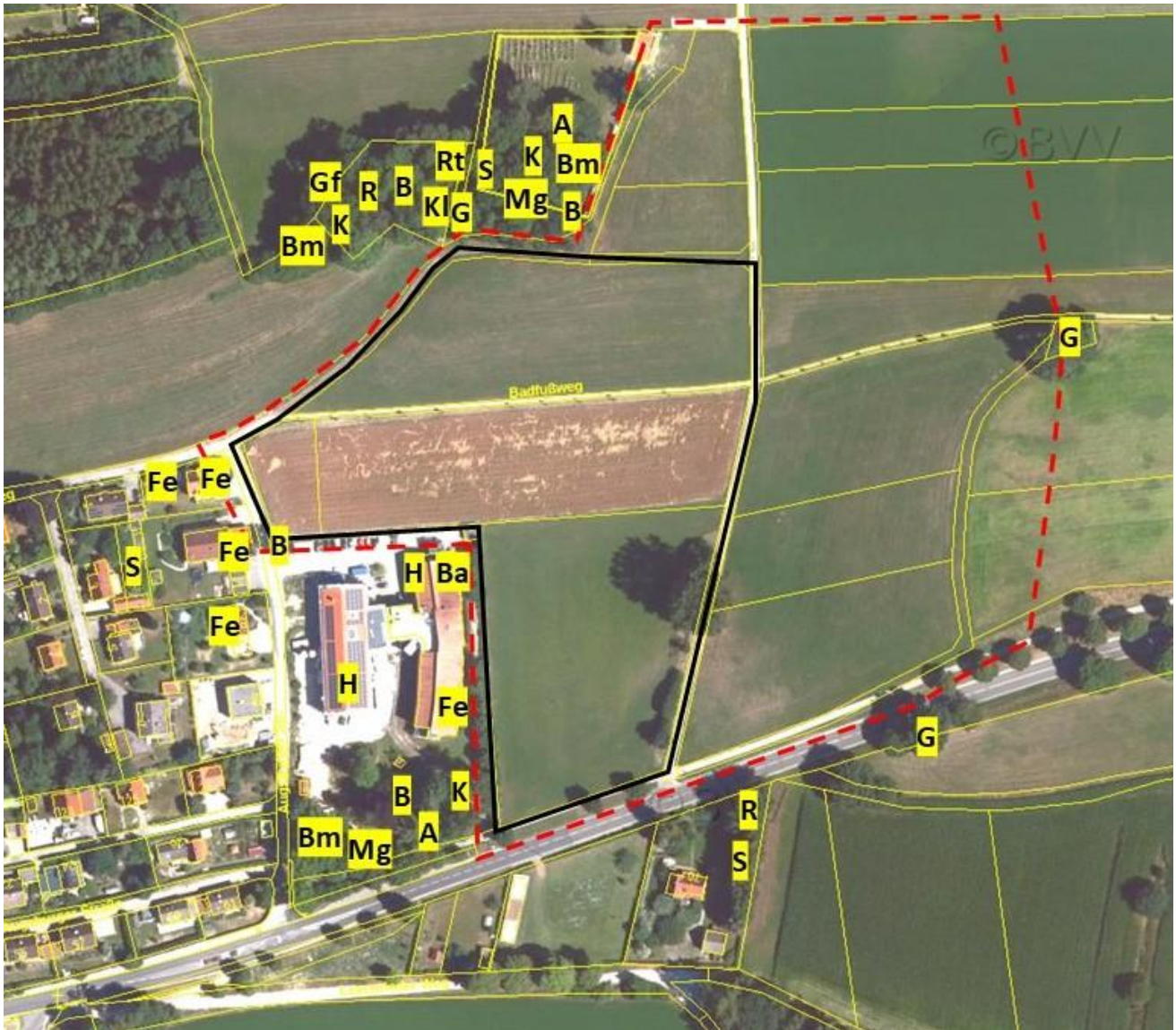


Abb. 5. Brutvögel des Untersuchungsgebietes (Kürzel s. Tabelle)  
(Luftbild aus <https://geoportal.bayern.de/bayernatlas>).

### 7.1.1 Prognose und Bewertung bezüglich der Verbotstatbestände nach § 44 BNatSchG

Direkt betroffen sind keine Vogelarten.

Entsprechend der Untersuchungsergebnisse sind die Gehölzbrüter am Rand der Vorhabensfläche potentiell indirekt durch Störungen zur Bauzeit betroffen. Die Prognose und Bewertungen bezüglich der Verbotstatbestände beschränkten sich daher auf die Gehölzbrüter des Umfeldes. Aus konservativem Ansatz heraus (Revierverschiebungen) werden alle Gehölzbrüter in die Prüfung mit einbezogen.

Auf der Vorhabensfläche und in dem Umfeld wurden nur wenige Brutvögel festgestellt. Aus konservativem Ansatz heraus (Revierverschiebungen) werden alle in Tab. 1. aufgelisteten Gehölzbrüter als indirekt betroffen angesehen und in die folgende Prüfung mit einbezogen.

## Gehölzbrüter Umfeld (s. Tabelle 2)

### 1. Grundinformationen

**Rote-Liste Status Deutschland:**    **Bayern:**

**Arten im UG:**  nachgewiesen     potenziell möglich

**Erhaltungszustand** der Art auf Ebene der **kontinentalen biogeographischen Region**

günstig     ungünstig – unzureichend     ungünstig – schlecht

Die Rote Liste Einstufungen sind der Tabelle 1 zu entnehmen.

#### Lokale Population:

Es wird aber davon ausgegangen, dass die bayernweiten Einstufungen auf die lokalen Populationen übertragen werden können.

Der **Erhaltungszustand** der **lokalen Population** wird demnach bewertet mit: siehe Tabelle

hervorragend (A)     gut (B)     mittel – schlecht (C)

### 2.1 Prognose des Schädigungsverbots für Lebensstätten nach § 44 Abs. 1 Nr. 3 i.V.m. Abs. 5 Satz 1 - 3 u. 5 BNatSchG

Auf der Vorhabensfläche sind keine Brutnachweise vorhanden. Trotzdem wurde vorsorglich die Vermeidungsmaßnahme 1 festgelegt. Damit wird verhindert, dass Nester von Vögeln zerstört werden, die sich in der Zwischenzeit kurzfristig angesiedelt haben.

Eine indirekte potentielle Betroffenheit wird vorsorglich durch die Vermeidungsmaßnahme 2 verhindert.

Somit ist für diese Arten die Betroffenheit der Fortpflanzungs- und Ruhestätte auszuschließen.

Konfliktvermeidende Maßnahmen erforderlich:

#### V1: Rodung von Gehölze:

Rodung Gehölze zwischen dem 1.10. und Ende Februar. Bei einer Rodung außerhalb dieses Zeitraumes sind die betroffenen Bäume von einer fachkundigen Person auf das Vorkommen von Vögeln zu untersuchen. Sollten Vögel nachgewiesen werden, so ist das weitere Vorgehen mit der unteren Naturschutzbehörde abzustimmen.

Ist beabsichtigt die Gehölze zwischen dem 1.3. und 30.9. zu roden, so ist vorab eine Genehmigung bei der unteren Naturschutzbehörde zu beantragen

#### V2: Baustelleneinrichtungsflächen:

Auf Baustelleneinrichtungsflächen an Gehölzrändern ist zu verzichten (Abstand mindestens 10 m).

CEF-Maßnahmen erforderlich:

- nein

**Schädigungsverbot ist erfüllt:**  ja     nein

### 2.2 Prognose des Störungsverbots nach § 44 Abs. 1 Nr. 2 i.V.m. Abs. 5 Satz 1, 3 u. 5 BNatSchG

## Gehölzbrüter Umfeld (s. Tabelle 2)

Eine erhebliche Störung ist aufgrund der Vorbelastung durch die vorhandenen Immissionen und der Lage im Siedlungsbereich ausgeschlossen (s. Abschnitt 4). Alle vorkommenden Arten sind an diese Wirkungen angepasst bzw. unempfindlich gegenüber diesen Wirkungen sonst würden sie nicht bereits jetzt im Siedlungsbereich vorkommen.

- Konfliktvermeidende Maßnahmen erforderlich:  
▪ nein
- CEF-Maßnahmen erforderlich:  
▪ nein

**Störungsverbot ist erfüllt:**  ja  nein

### 2.3 Prognose des Tötungs- und Verletzungsverbots nach § 44 Abs. 1 Nr. 1 i.V.m. Abs. 5 Satz 1, 2 u. 5 BNatSchG

Auf der Vorhabensfläche sind keine Brutnachweise vorhanden. Trotzdem wurde vorsorglich die Vermeidungsmaßnahme 1 festgelegt. Damit wird verhindert, dass Nester von Vögeln zerstört werden, die sich in der Zwischenzeit kurzfristig angesiedelt haben.

Eine indirekte potentielle Betroffenheit wird vorsorglich durch die Vermeidungsmaßnahme 2 verhindert.

Somit ist für diese Arten die Betroffenheit der Fortpflanzungs- und Ruhestätte auszuschließen.

- Konfliktvermeidende Maßnahmen erforderlich:

#### V1: Rodung von Gehölze:

Rodung Gehölze zwischen dem 1.10. und Ende Februar. Bei einer Rodung außerhalb dieses Zeitraumes sind die betroffenen Bäume von einer fachkundigen Person auf das Vorkommen von Vögeln zu untersuchen. Sollten Vögel nachgewiesen werden, so ist das weitere Vorgehen mit der unteren Naturschutzbehörde abzustimmen.

Ist beabsichtigt die Gehölze zwischen dem 1.3. und 30.9. zu roden, so ist vorab eine Genehmigung bei der unteren Naturschutzbehörde zu beantragen

#### V2: Baustelleneinrichtungsflächen:

Auf Baustelleneinrichtungsflächen an Gehölzrändern ist zu verzichten (Abstand mindestens 10 m).

Somit ist für diese Arten die Betroffenheit der Fortpflanzungs- und Ruhestätte auszuschließen.

**Tötungsverbot ist erfüllt:**  ja  nein

## 8 Fazit

Nach eingehender Prüfung sind die Verbotstatbestände unter Berücksichtigung der Vermeidungsmaßnahmen nach § 44 BNatSchG nicht erfüllt. Eine Befreiung nach § 67 BNatSchG ist nicht erforderlich.

## 9 Zitierte und weiterführende Literatur

Article 12 Working Group (2005): Contribution to the interpretation of the strict protection of species (Habitat Directive article 12). 36 S.

Bauer, H-G, Bezzel, E., Fiedler, W. (2005): Kompendium der Vögel Mitteleuropas.

Bauer, H-G, Heine, G. Schmitz, D., Segelbacher, G., Werner, S. (2019). Starke Bestandsveränderungen der Brutvogelwelt des Bodenseegebietes – Ergebnisse aus vier flächendeckenden Brutvogelkartierungen in drei Jahrzehnten. Vogelwelt 139: 3-29

Bezzel, E.; Geiersberger, I.; Lossow, G. v.; Pfeiffer, R. (2005): Brutvögel in Bayern. Verbreitung 1996 bis 1999. Verlag Eugen Ulmer. 560 S.

BMU – Bundesministerium für Umwelt, Naturschutz und Reaktorsicherheit (2011): Entwicklung einer fachlich-methodischen Handreichung zur Berücksichtigung von Naturschutzbelangen bei der Planung und Zulassung von Biogasanlagen

Gatter, W. (2007) Langzeit-Populationsdynamik und Rückgang des Feldsperlings *Passer montanus* in Baden-Württemberg. Vogelwarte 45: 15-26.

Gatter, W & Mattes H. (2018): Vögel und Forstwirtschaft. Eine Dokumentation der Waldvogelwelt im Südwesten Deutschlands.

George, K. Zang, H. (2010): Schwankungen der Brutbestände von Kleiber *Sitta europaea*, Koh-, Blau- und Tannenmeise *Parus major*, *P. caeruleus*, *P. ater* im Harz von 1993 bis 2010. Vogelwelt 131: 239-245.

Gellermann, M; Schreiber, M. (2007): Schutz wildlebender Tiere und Pflanzen in staatlichen Planungs- und Zulassungsverfahren. Schriftenreihe Natur und Recht, Band 7. Springer-Verlag GmbH. 271 S.

HMUKLV (2015): Hessisches Ministerium für Umwelt, Energie, Landwirtschaft und Verbraucherschutz. Leitfaden für die artenschutzrechtliche Prüfung in Hessen, 3. Fassung.

Meschede, A.; Rudolph, B.-U. (2004): Fledermäuse in Bayern. Ulmer Verlag, Stuttgart, 411 S.

LfU (2020): Arbeitshilfe spezielle artenschutzrechtliche Prüfung -Prüfablauf

Südbeck, P., Andretzke, H., Fischer, S., Gedeon, K., Schikore, T. Schröder, K. & Sudfeldt, C. (2005): Methodenstandards zur Erfassung der Brutvögel Deutschlands. - Radolfzell, 792 S.

Aufgestellt: 25.11.2024



Dr. Andreas Schuler, Büro für Landschaftsplanung und Artenschutz

## 10 Anhang:

### 10.1 Abschichtung/Relevanzprüfung

#### Hinweise zur Aufstellung der naturschutzfachlichen Angaben zur speziellen artenschutzrechtlichen Prüfung in der Straßenplanung (saP)

(Fassung mit Stand 08/2018)

#### Tabellen zur Ermittlung des zu prüfenden Artenspektrums

Die folgenden Erläuterungen beziehen sich auf die vom Bayerischen Landesamt für Umwelt geprüften Artenlisten auf Landkreisebene; ausgenommen den untersuchten Tierarten bzw. Tiergruppen (s. Ausführungen zur Abschichtung (Kapitel 3).

- Arten des Anhangs IVa und IVb der FFH-Richtlinie,
- nachgewiesenen Brutvogelarten in Bayern (1950 bis 2016) ohne Gefangenschaftsflüchtlinge, Neozoen, Vermehrungsgäste und Irrgäste

**Abschichtungskriterien** (Spalten am Tabellenanfang):

#### Schritt 1: Relevanzprüfung

**V:** Wirkraum des Vorhabens liegt:

- X** = innerhalb des bekannten Verbreitungsgebietes der Art in Bayern  
oder keine Angaben zur Verbreitung der Art in Bayern vorhanden (k.A.)
- 0** = außerhalb des bekannten Verbreitungsgebietes der Art in Bayern

**L:** Erforderlicher Lebensraum/Standort der Art im Wirkraum des Vorhabens (Lebensraum-Grobfilter nach z.B. Feuchtlebensräume, Wälder, Gewässer):

- X** = vorkommend; spezifische Habitatansprüche der Art voraussichtlich erfüllt  
oder keine Angaben möglich (k.A.)
- 0** = nicht vorkommend; spezifische Habitatansprüche der Art mit Sicherheit nicht erfüllt

**E:** Wirkungsempfindlichkeit der Art:

- X** = gegeben, oder nicht auszuschließen, dass Verbotstatbestände ausgelöst werden können
- 0** = projektspezifisch so gering, dass mit hinreichender Sicherheit davon ausgegangen werden kann, dass keine Verbotstatbestände ausgelöst werden können (i.d.R. nur weitverbreitete, ungefährdete Arten)

Arten, bei denen *eines* der o.g. Kriterien mit "0" bewertet wurde, sind zunächst als nicht-relevant identifiziert und können von einer weiteren detaillierten Prüfung ausgeschlossen werden.

Alle übrigen Arten sind als relevant identifiziert; für sie ist die Prüfung mit Schritt 2 fortzusetzen.

---

#### Schritt 2: Bestandsaufnahme

**NW:** Art im Wirkraum durch Bestandserfassung nachgewiesen

- X** = ja



**0** = nein

**PO:** potenzielles Vorkommen: Vorkommen im Untersuchungsgebiet möglich, d. h. ein Vorkommen ist nicht sicher auszuschließen und aufgrund der Lebensraumausstattung des Gebietes und der Verbreitung der Art in Bayern nicht unwahrscheinlich

**X** = ja

**0** = nein

#### Weitere Abkürzungen:

**RLB:** Rote Liste Bayern:

Alle bewerteten Arten der Roten Liste gefährdeter Tiere werden gem. LfU 2016 einem einheitlichen System von Gefährdungskategorien zugeordnet (siehe folgende Übersicht).<sup>1</sup>

Kategorie	Bedeutung
<b>0</b>	Ausgestorben oder verschollen
<b>1</b>	Vom Aussterben bedroht
<b>2</b>	Stark gefährdet
<b>3</b>	Gefährdet
<b>G</b>	Gefährdung unbekanntes Ausmaßes
<b>R</b>	Extrem selten
<b>V</b>	Vorwarnliste
<b>D</b>	Daten unzureichend
<b>*</b>	Ungefährdet
<b>+</b>	Nicht bewertet (meist Neozoen)
<b>-</b>	Kein Nachweis oder nicht etabliert (nur in Regionallisten)

Die in Bayern gefährdeten Gefäßpflanzen werden folgenden Kategorien zugeordnet<sup>2</sup>:

Gefährdungskategorien	
<b>0</b>	ausgestorben oder verschollen ( <b>0*</b> ausgestorben und <b>0</b> verschollen)
<b>1</b>	vom Aussterben bedroht
<b>2</b>	stark gefährdet
<b>3</b>	gefährdet
<b>G</b>	Gefährdung anzunehmen
<b>R</b>	extrem selten ( <b>R*</b> äußerst selten und <b>R</b> sehr selten)
<b>V</b>	Vorwarnstufe
<b>*</b>	ungefährdet
<b>**</b>	sicher ungefährdet
<b>D</b>	Daten mangelhaft

**RLD:** Rote Liste Tiere/Pflanzen Deutschland gem. BfN<sup>3</sup>:

<sup>1</sup> LfU 2016: [Rote Liste gefährdeter Tiere Bayerns](#) – Grundlagen.

<sup>2</sup> LfU 2003: [Grundlagen und Bilanzen](#) der Roten Liste gefährdeter Gefäßpflanzen Bayerns.

<sup>3</sup> Ludwig, G. e.a. in: Naturschutz und Biologische Vielfalt, Schriftenreihe des BfN 70 (1) 2009 ([https://www.bfn.de/fileadmin/MDB/documents/themen/roteliste/Methodik\\_2009.pdf](https://www.bfn.de/fileadmin/MDB/documents/themen/roteliste/Methodik_2009.pdf)).

Symbol	Kategorie
0	Ausgestorben oder verschollen
1	Vom Aussterben bedroht
2	Stark gefährdet
3	Gefährdet
G	Gefährdung unbekanntes Ausmaßes
R	Extrem selten
V	Vorwarnliste
D	Daten unzureichend
★	Ungefährdet
♦	Nicht bewertet

Bei der Angabe des jeweiligen Gefährdungsstatus einer Art ist jeweils auf die aktuellen Ausgaben der entsprechenden Roten Listen Bezug zu nehmen. Diese sind auf den Webseiten des [Bundesamts für Naturschutz](#) und des [Bay. Landesamts für Umwelt](#) veröffentlicht.

sg: streng geschützte Art nach § 7 Abs. 2 Nr. 14 BNatSchG

### A Arten des Anhangs IV der FFH-Richtlinie (TK-Blatt 7728, Krumbach, Schwaben)

V	L	E	NW	PO	Artnamen (deutsch)	Artnamen (wiss.)	RLB	RLD
---	---	---	----	----	--------------------	------------------	-----	-----

#### Lurche

x	x	0			Kreuzkröte	<i>Epidalea calamita</i>	2	2
x	x	0			Europäischer Laubfrosch	<i>Hyla arborea</i>	2	3

#### Libellen

x	x	0			Grüne Flußjungfer	<i>Ophiogomphus cecilia</i>	V	
---	---	---	--	--	-------------------	-----------------------------	---	--

#### Tagfalter

x	0				Dunkler Wiesenknopf-Ameisenbläuling	<i>Phengaris nausithous</i>	V	V
x	0				Heller Wiesenknopf-Ameisenbläuling	<i>Phengaris teleius</i>	2	2

#### Gefäßpflanzen:

V	L	E	NW	PO	Artnamen (deutsch)	Artnamen (wiss.)	RLB	RLD
x	x	0			Kriechender Sumpfschirm, Kriechende Sellerie	<i>Helosciadium repens</i>	2	2

## 10.2 Gesetzliche Grundlagen – Erläuterungen zu den Begriffsbestimmungen

Die nachfolgenden Erläuterungen sind im Wesentlichen den Angaben von HMUKLV (2015) und Oberste Baubehörde im Bayerischen Staatsministerium des Innern (2018) entnommen.

### Erläuterungen zu § 44 Abs. 1 Nr. 1 (Fangen, Verletzen, Töten)

#### **Tötungs- und Verletzungsverbot:**

**Fang, Verletzung oder Tötung von Tieren sowie Beschädigung, Entnahme oder Zerstörung ihrer Entwicklungsformen bei Errichtung oder durch die Anlage des Vorhabens sowie durch die Gefahr von Kollisionen (Windkraft, Straßenverkehr).**

**Abweichend davon liegt ein Verbot nicht vor,**

**wenn die Beeinträchtigung durch den Eingriff oder das Vorhaben das *Tötungs- und Verletzungsrisiko* für Exemplare der betroffenen Arten *nicht signifikant erhöht* und diese Beeinträchtigung bei Anwendung der gebotenen, fachlich anerkannten Schutzmaßnahmen nicht vermieden werden kann (§ 44 Abs. 5 Satz 2 Nr. 1 BNatSchG);**

**- wenn die Tiere oder ihre Entwicklungsformen im Rahmen einer erforderlichen Maßnahme, die auf den Schutz der Tiere vor Tötung oder Verletzung oder ihrer Entwicklungsformen vor Entnahme, Beschädigung oder Zerstörung und die Erhaltung der ökologischen Funktion der Fortpflanzungs- oder Ruhestätten im räumlichen Zusammenhang gerichtet ist, beeinträchtigt werden und diese Beeinträchtigungen unvermeidbar sind (§ 44 Abs. 5 Satz 2 Nr. 2 BNatSchG).**

Direkte Verletzungen oder Tötungen von Tieren oder deren Entwicklungsformen können im Zusammenhang mit Planungs- und Zulassungsverfahren beispielsweise bei der Baufeldfreiräumung oder der Errichtung von Baustelleneinrichtungen auftreten, z.B. wenn Winterquartiere von Amphibien oder Reptilien überbaut werden.

Bei betriebsbedingten Kollisionen ist der Tötungstatbestand in sachgerechter Auslegung des Gesetzes nicht bereits dann erfüllt, wenn einzelne Exemplare einer Art zu Schaden kommen können (was nie auszuschließen ist), sondern erst dann, wenn sich das Kollisionsrisiko in signifikanter Weise erhöht (BVerwG Urteil vom 09.07.2008 „Bad Oeynhausen“, Az.: 9 A 14.07, Rdnr. 91) bzw. soweit sich die Beeinträchtigungen im Bereich der Bagatellgrenze im Sinne des Urteils des Bundesverwaltungsgerichts vom 08.01.2014 (Az. 9 A 4/13) zum Neubau der A 14 nördlich Colbitz (Sachsen-Anhalt) 08.01.2014 hielten.

Bei der Bewertung der Signifikanz des erhöhten Tötungsrisikos ist den artspezifischen Besonderheiten (unter Berücksichtigung der Vorbelastung und der vorhabenbedingten Zusatzbelastung) differenziert Rechnung zu tragen (s. a. Bernotat & Dierschke (2015)). Ob ein derartig signifikant erhöhtes Kollisionsrisiko vorliegt, ist fachgutachterlich jeweils für das konkrete Vorhaben unter Berücksichtigung möglicher Vermeidungs- und Minderungsmaßnahmen zu beurteilen (BVerwG Urteil vom 09.07.2008 „Bad Oeynhausen“, Az.: 9 A 14.07, Rdnr. 93 ff.).

Das bedeutet, dass bei der Planung von Vorhaben mögliche betriebsbedingte Tötungen von Individuen zu berücksichtigen und durch entsprechende Planungsvorgaben soweit möglich zu vermeiden sind, etwa durch Amphibienschutzanlagen bei Straßenneubauten, Schaffung von Leitstrukturen, Kollisionsschutzwände und punktuell Über- oder Unterflughilfen an stark genutzten Flugstraßen von Fledermäusen, die sich überwiegend strukturgebunden orientieren.

Auch in den Fällen einer baubedingten Tötung von Tieren ist zu prüfen, ob sich das Tötungsrisiko des einzelnen Individuums – unter Berücksichtigung sämtlicher Vermeidungsmaßnahmen – über das allgemeine Lebensrisiko hinaus signifikant erhöht.

Das Fangen, welches in Zusammenhang mit Maßnahmen zur Aufrechterhaltung der Funktionalität der Fortpflanzungs- und Ruhestätte (an anderer Stelle) erfolgt, erfüllt nach Auffassung der EU-Kommission nicht den Verbotstatbestand des § 44 Abs. 1 Nr. 1 BNatSchG (vgl. HMUKLV 2015). Das Gleiche gilt für damit verbundene Störungen nach § 44 Abs. 1 Nr. 2 BNatSchG.  
Erläuterungen zu § 44 Abs. 1 Nr. 2 (Erhebliche Störung)

**Störungsverbot:**

**Erhebliches Stören von Tieren während der Fortpflanzungs-, Aufzucht-, Mauser-, Überwinterungs- und Wanderungszeiten.**

**Ein Verbot liegt vor, wenn sich durch die Störung der Erhaltungszustand der lokalen Population der betroffenen Arten verschlechtert (§ 44 Abs. 1 Nr. 2 BNatSchG).**

Der Begriff „Störungen“ umfasst im Kontext der Artenschutzprüfung Ereignisse, die zwar die körperliche Unversehrtheit eines Tieres nicht direkt beeinträchtigen (Unterschied zur Verletzung), aber eine Veränderung auf physiologischer Ebene oder eine Verhaltensänderung bewirken, die sich nachteilig auswirkt (z.B. durch erhöhten Energieverbrauch infolge von Fluchtreaktionen). Somit sind Intensität, Dauer und Frequenz von Störungen entscheidende Parameter für die Beurteilung der Auswirkungen von Störungen auf eine Art:

Störungen können beispielsweise durch akustische oder optische Signale infolge von Bewegung, Lärm, Licht oder durch Schadstoffe eintreten. Mögliche Störursachen können auch die Verkleinerung von Jagdhabitaten, die Unterbrechung von Flugrouten (Vgl. BVerwG, Urteil vom 9. Juli 2009 "Flughafen Münster/Osnabrück", AZ.: 4 C 12/07 Rdnr. 40; BVerwG, Urteil vom 12. März 2008, „Hessisch Lichtenau II“ AZ.: 9 A 3/06, Rdnr. 230) sein. Ferner sind strukturbedingte Störwirkungen wie z.B. die Trennwirkung von Trassen (vgl. BVerwG Urteil vom 09.07.2008 „Bad Oeynhausen“, Az.: 9 A 14.07, Rdnr. 105), die Silhouettenwirkung des Verkehrs, von Modellflugzeugen, Windkraftanlagen und Straßendämmen oder die Kulissenwirkung auf Offenlandbrüter denkbar.

Nach Auffassung der EU-Kommission fallen vorübergehende Störungen, die im Zusammenhang mit Maßnahmen zur Aufrechterhaltung der ökologischen Funktionalität der Fortpflanzungs- und Ruhestätte (an anderer Stelle) stehen, nicht unter den Verbotstatbestand des § 44 Abs. 1 Nr. 2 BNatSchG (vgl. HMUKLV 2015).

Relevant sind dabei jedoch nur erhebliche Störungen, d.h. Störungen, durch die sich der Erhaltungszustand der lokalen Population einer Art verschlechtert. Bewertungsmaßstab ist die jeweilige lokale Population.

Das Gemeinschaftsrecht kennt den Begriff der lokalen Population nicht. Das Gesetz selbst definiert nur den Begriff der Population allgemein in § 7 Abs. 2 Nr. 6 BNatSchG, wonach die Population eine biologisch oder geografisch abgegrenzte Zahl von Individuen einer Art ist. Das Bundesverwaltungsgericht hat zum Begriff der Population ausgeführt: „er umfasst eine biologisch oder geographisch abgegrenzte Zahl von Individuen, die dadurch gekennzeichnet sind, dass sie derselben Art oder Unterart angehören und innerhalb ihres Verbreitungsgebiets in generativen oder vegetativen Vermehrungsbeziehungen stehen“ und für den Begriff der „lokalen Population“ auf die Gesetzesbegründung zum BNatSchG 2007 Bezug genommen (BVerwG, Urteil vom 9. Juni 2010 „A 44 im Stadtgebiet von Bochum“, Az.: 9 A 20/08 Rdnr. 48).

Die Gesetzesbegründung zum BNatSchG 2007 stellt speziell zur Definition der lokalen Population auf „(Teil-)Habitate und Aktivitätsbereiche der Individuen einer Art, die in einem für die Lebens(-raum)ansprüche der Art ausreichenden räumlich-funktionalen Zusammenhang stehen“, ab. (BT-Drs. 16/5100, S. 11).

Wenn auch hinsichtlich der konkreten Ausdehnung des zu betrachtenden räumlich-funktionalen Zusammenhangs in der Gesetzesbegründung nichts Näheres ausgeführt ist, lässt sich aus der Wortbedeutung des Begriffs „lokal“ ableiten, dass es sich um die Population handelt, die für den Beurteilungsort maßgeblich ist. Auf den regionalen oder landesweiten Bestand, der nicht Bestandteil dieser Population ist, kommt es nicht an.

Eine Verschlechterung des Erhaltungszustandes der lokalen Population ist insbesondere dann anzunehmen, wenn die Überlebenschancen, der Fortpflanzungserfolg oder die Reproduktionsfähigkeit dieser Population nachhaltig vermindert werden, wobei dies artspezifisch für den jeweiligen Einzelfall untersucht und beurteilt werden muss.

Durch geeignete Vermeidungs- oder Minderungsmaßnahmen kann eine vorhabenbedingte Störung unterhalb der tatbestandlichen Erheblichkeitsschwelle gehalten werden. Ob eine Störung populationswirksam, also erheblich ist, wird einzelfallbezogen unter Berücksichtigung der ggf. erforderlichen Vermeidungsmaßnahmen beurteilt. Maßnahmen zur Vermeidung des Störungstatbestandes können auch Schutz- oder Ausgleichsmaßnahmen umfassen, die die betroffene lokale Population trotz der eintretenden Störungen stabilisieren und dadurch Verschlechterungen ihres Erhaltungszustands verhindern (vgl. BVerwG, Urteil vom 12. August 2009 „A 33 Bielefeld-Steinhagen“, AZ. 9 A 64/07, Rdnr. 90; BVerwG, Urteil vom 18. März 2009 „A 44 Ratingen-Velbert“, AZ.: 9 A 39/07, Rdnr. 86).

Wenn schon nach überschlüssiger Prüfung sicher ausgeschlossen werden kann, dass sich der Erhaltungszustand der lokalen Population einer Art verschlechtert, ist eine konkrete Ermittlung und Abgrenzung der "lokalen Population" dieser Art nicht erforderlich. Maßnahmen zur Sicherung des Bestandes dürfen bei dieser Prüfung berücksichtigt werden (vgl. Urteil zur BAB A 14 vom 08.01.2014, "A 14 Colbitz bis Dolle", BVerwG 9 A 4/13, Rdnr. 82).

Erläuterungen und Begriffsbestimmungen zu § 44 Abs. 1 Nr. 3 (Schutz von Fortpflanzungs- und Ruhestätten)

#### **Schadigungsverbot von Lebensstätten:**

##### **Beschädigung oder Zerstörung von Fortpflanzungs- und Ruhestätten.**

**Abweichend davon liegt ein Verbot nicht vor, wenn die ökologische Funktion der von dem Eingriff oder Vorhaben betroffenen Fortpflanzungs- oder Ruhestätten im räumlichen Zusammenhang weiterhin erfüllt wird (§ 44 Abs. 5 Satz 2 Nr. 3 BNatSchG).**

Das Verbot betrifft, wie bereits schon vor dem BNatSchG 2007 durch die Rechtsprechung klargestellt, nicht den Lebensraum der Arten insgesamt, sondern nur selektiv die bezeichneten Lebensstätten, die durch bestimmte Funktionen geprägt sind (BVerwG, Urteil vom 12.03.2008 „Hessisch-Lichtenau II, Az. 9 A 3.06). „Geschützt ist danach der als Ort der Fortpflanzung oder Ruhe dienende Gegenstand, z.B. einzelne Nester oder Höhlenbäume, und zwar allein wegen dieser ihm zukommenden Funktion.“ (BVerwG, Urteil vom 12. August 2009 „A 33 Bielefeld-Steinhagen“, AZ.: 9 A 64/07, Rdnr.68 mit weiteren Nachweisen).

Als Fortpflanzungsstätte wurden von der LANA bisher folgende Beispiele genannt: Balzplätze, Paarungsgebiete, Neststandorte, Brutplätze oder -kolonien, Wurfbaue oder -plätze, Eiablage-, Verpuppungs- und Schlupfplätze oder Areale, die von den Larven oder Jungen genutzt werden (LANA 2009). Zu dieser weiten Auslegung der LANA für den Begriff „Fortpflanzungsstätte“ bezogen auf Paarungsgebiete und Areale, in denen sich die Jungen aufhalten, gab es bisher noch keine gerichtliche Entscheidung. In seinen bisherigen Entscheidungen hat das BVerwG eine enge Auslegung zur „Fortpflanzungsstätte“ betont (s. oben).

Die Ruhestätten umfassen alle Orte, die ein Tier regelmäßig zum Ruhen oder Schlafen aufsucht oder an die es sich zu Zeiten längerer Inaktivität zurückzieht. Als Ruhestätten gelten z.B. Schlaf-, Mauser- und Rastplätze, Sonnplätze, Schlafbaue oder -nester, Verstecke und Schutzbauten sowie Sommer- und Winterquartiere (LANA 2009).

Im artenschutzrechtlichen Fachbeitrag sind die konkret betroffenen Fortpflanzungs- und Ruhestätten artspezifisch zu ermitteln. Soweit dies im Rahmen der Verhältnismäßigkeit nicht möglich ist, können auch gutachterliche Einschätzungen vorgenommen werden (vgl. BVerwG, Beschluss vom 13.3.2008 „A 4 bei Jena“, Az.: 9 V R 9/07 Rdnr. 30).

Der Begriff der Fortpflanzungs- und Ruhestätten umfasst im Hinblick auf brutplatztreue Vogelarten nicht nur aktuell besetzte, sondern auch regelmäßig benutzte Brutplätze, selbst wenn sie während der winterlichen Abwesenheit von Zugvögeln unbenutzt sind (BVerwG, Beschluss vom 13. März 2008 „A 4

bei Jena“, AZ.: 9 VR 9/07, Rdnr. 29; BVerwG, Urteil vom 21.6.2006 „Ortsumgehung Stralsund“, AZ.: 9 A 28/05, Rdnr.33). Dies gilt zumindest dann, wenn nach den Lebensgewohnheiten der Art eine regelmäßig wiederkehrende Nutzung der konkreten Strukturen zu erwarten ist (BVerwG, Urteil vom 18. März 2009 „A 44 Ratingen – Velbert“, AZ.: 9 A 39/07 Rdnr. 66). Hierfür bedarf es einer artspezifischen Prognose.

Tagesquartiere von Fledermäusen sind im Sinne des Verbotstatbestands des § 44 Abs. 1 Nr. 3 BNatSchG als Ruhestätten anzusehen, wenn diese nach fachgutachterlicher Einschätzung mit einer hohen Wahrscheinlichkeit regelmäßig (d.h. nicht nur sporadisch) genutzt werden.

Bei Arten, die ihre Lebensstätten jährlich wechseln oder neu anlegen, ist demnach die Zerstörung einer Fortpflanzungs- oder Ruhestätte außerhalb der Nutzungszeiten kein Verstoß gegen die artenschutzrechtlichen Vorschriften. So wäre es beispielsweise zulässig, bei Vogelarten mit räumlich wechselnden Neststandorten das Baufeld außerhalb der Brutzeit frei zu räumen (z. B. bei der Wiesenschafstelze). Dies gilt nicht für sog. reviertreue Vogelarten, die zwar ihre Brutplätze, nicht aber ihre Brutreviere regelmäßig wechseln (z.B. Kiebitz, Feldsperling, Mittelspecht). Hier kann ein Verstoß dann vorliegen, wenn in einem regelmäßig belegten Brutrevier alle für den Nestbau geeigneten Brutplätze verloren gehen (Urteil des BVerwG vom 18.03.2009 „A 44 Ratingen – Velbert“, Az.: 9 A 39.07 Rdnr. 75). Auch hierfür bedarf es einer artspezifischen Prognose im Einzelfall.

Potenzielle Lebensstätten, d.h. nicht genutzte, sondern lediglich zur Nutzung geeignete Fortpflanzungs- oder Ruhestätten sind grundsätzlich nicht geschützt, da es hierbei am erforderlichen Individuenbezug fehlt (BVerwG, Urteil vom 9. Juli 2008 „Bad Oeynhausen“, Az.: 9 A 14/07 Rdnr. 100; BVerwG, Beschluss vom 13.03.2008, Az.: 9 VR 9.07 „A 4 bei Jena“, Rdnr. 30).

Nahrungshabitate bzw. Jagdreviere fallen grundsätzlich nicht unter den Schutz der Fortpflanzungs- und Ruhestätten (BVerwG, Beschluss vom 13.03.2008 „A 4 bei Jena“, Az.: 9 VR 9.07 Rdnr. 30 bzw. BVerwG, Beschluss vom 08.03.2007 „revisibles Recht; Straßenplanung“, Az.: 9 B 19.06, Rdnr. 8).

Wanderkorridore, z.B. von Amphibien (BVerwG, Beschluss vom 08.03.2007 „revisibles Recht; Straßenplanung“, Az.: 9 B 19.06, NuR 2007, 269) zählen ebenfalls nicht zu den geschützten Fortpflanzungs- oder Ruhestätten.

Allerdings sind derartige Wanderkorridore oder auch Jagd- bzw. Nahrungshabitate im Rahmen der Eingriffsregelung oder auch ggf. bei der Prüfung des Störungstatbestandes zu berücksichtigen.

„Beschädigung“ kann als materielle (physische, körperliche) Verschlechterung einer Fortpflanzungs- und Ruhestätte definiert werden (vgl. EU-Kommission 2007b, Kap. II.3.4.c, Nr. 66 unter Verweis auf die englische Originalfassung, die von „physical degradation“ spricht). „Eine solche Beschädigung kann zur graduellen Verschlechterung der Funktionalität der betreffenden Stätte führen. Die Beschädigung muss somit nicht unmittelbar zum Verlust der Funktionalität einer Stätte führen, sondern wird sie qualitativ und quantitativ beeinträchtigen und auf diese Weise nach einiger Zeit zu ihrem vollständigen Verlust führen“

Allerdings reicht die körperliche Verletzung aus gemeinschaftsrechtlicher Sicht alleine nicht aus, da es letztlich auf den Schutz der Funktionalität der Fortpflanzungs- und Ruhestätte ankommt (EU-Kommission 2007b, Kap. II.3.4.c, Nr. 69/70). Daher betont der Leitfaden, dass die materielle Verschlechterung (physical degradation) mit einer Funktionseinbuße bzw. einem Funktionsverlust zusammenhängen muss.

Diese kann beispielsweise durch ein (wiederholtes) Verfüllen von Teilen der Laichgewässer des Kammmolches erfolgen oder aber auch in Form einer graduellen Beeinträchtigung von dessen Funktion als Fortpflanzungsstätte (insgesamt) durch nährstoffreiche Einträge in ein Gewässer mit der Folge eines allmählichen (schleichenden) Bestandsrückgangs der Krebschere (*Stratiotes aloides*), die der Grünen Mosaikjungfer (*Aeshna viridis*) zur Eiablage dient (EU-Kommission 2007b, Kap. II.3.4.c, Nr. 71).

In der höchstrichterlichen Rechtsprechung zum deutschen Artenschutzrecht wurde die Frage, ob der Beschädigungs- bzw. Zerstörungstatbestand des § 44 Abs.1 Nr.3 BNatSchG auch bei einem Funktionsverlust ohne materielle Beschädigung der Fortpflanzungs- oder Ruhestätte (mittelbare Funktionsbeeinträchtigung z.B. durch Straßenlärm oder den Verlust essentieller Nahrungshabitate oder Wanderkorridore) erfüllt sein kann, bislang nicht ausdrücklich entschieden (BVerwG, Urteil vom 12. August 2009 „A 33 Bielefeld-Steinhagen“, AZ.: 9 A 64/07, Rdnr. 72; BVerwG, Urteil vom 18. März 2009 „A 44 Ratingen - Velbert“, AZ.: 9 A 39/07, Rdnr. 77; STOROST 2010, 737 (742)).



Bis zu einer endgültigen Entscheidung durch das Bundesverwaltungsgericht empfiehlt es sich, solche Fälle der mittelbaren Funktionsbeeinträchtigung von Fortpflanzungs- und Ruhestätten, die zum vollständigen Funktionsverlust führen, unter den Beschädigungs- bzw. Zerstörungstatbestand (Nr.3) zu fassen. Dazu kann z. B. eine 100%ige Verschlechterung der Habitateignung von Brutplätzen durch Lärm- oder Kulisseneinwirkung von Straßen (Garniel & Mierwald 2010) zählen. Bei einer mittelbaren Funktionsbeeinträchtigung ist zusätzlich der Störungstatbestand zu prüfen.

Beschädigungen oder Zerstörungen, die aus natürlichen Ursachen resultieren, auf unvorhersehbare Ereignisse zurückzuführen sind oder sich infolge der natürlichen Sukzession nach Einstellung einer bestimmten Form der Landnutzung durch den Menschen oder der Aufgabe von Gebäuden ergeben, sind nicht durch das Verbot des § 44 Abs.1 BNatSchG erfasst (vgl. EU-Kommission 2007b, S. 51).

Aufgrund der Legalausnahme des § 44 Abs. 5 S. 2 BNatSchG liegt ein Verstoß gegen das Verbot der Beeinträchtigung von Fortpflanzungs- und Ruhestätten dann nicht vor, wenn trotz Beschädigung, Zerstörung oder Entnahme einer geschützten Fortpflanzungs- oder Ruhestätte deren ökologische Funktion – ggf. durch Festsetzung von vorgezogenen Ausgleichsmaßnahmen bzw. sog. CEF-Maßnahmen - im räumlichen Zusammenhang weiterhin erfüllt wird. „An der ökologischen Gesamtsituation des von dem Vorhaben betroffenen Bereichs darf im Hinblick auf seine Funktion als Fortpflanzungs- oder Ruhestätte keine Verschlechterung einsetzen“ (BT-Drs. 16/5100, S. 12). Der geforderte räumliche Zusammenhang kann nicht pauschal definiert werden, sondern hängt artspezifisch von der Mobilität der betroffenen Arten ab und ist im Einzelfall fachgutachterlich zu bestimmen.